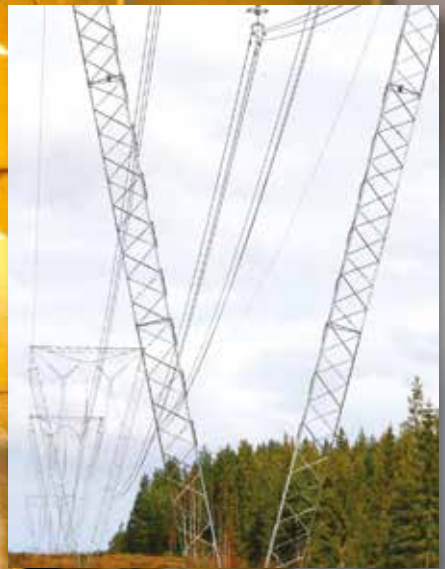


AB EDSBYNS ELVERK



ÅRSREDOVISNING
AB EDSBYNS ELVERK
2015



4 5

Innehållsförteckning

Styrelseordf och VD har ordet	2
AB Edsbyns Elverk	3
AB Helsinge Elhandel	4
Elektra Nät AB	5
Elektra Värme AB	6
Elektra i Hälsingland AB	7
Tekniska nyckeltal	8
Förvaltningsberättelse	9
Förslag till vinstdisposition	10
Resultaträkningar	11
Balansräkningar	12
Kassaflödesanalyser	14
Bokslutskommentarer och noter	15
Revisionsberättelse	23
Styrelse	24

Årsstämma

Årsstämma hålls tisdag 17 maj 2016 kl 18.00 i Biografsalongen, vid Biografen i Edsbyn.

Aktieägare som önskar delta vid årsstämman skall vara registrerad i den av Euroclear Sweden AB förda aktieboken senast den 11 maj 2016. Aktieägare som har sina aktier förvaltarregistrerade måste för att utöva sin rösträtt på stämman tillfälligt inregistrera aktierna i eget namn hos Euroclear Sweden AB. Sådan omregistrering måste vara verkställd senast den 11 maj 2016.

Anmälan om deltagande görs senast den 11 maj 2016 per post till:
AB Edsbyns Elverk
Box 82
828 22 Edsbyn;
eller
tel 0271 – 274 00
fax 0271 – 274 10
mail info@elektra.se

Styrelsen föreslår en utdelning om 11 kr per aktie samt att avstämningsdag skall vara den 19 maj 2016.

Beslutar stämman enligt förslaget beräknas utdelningen sändas ut av Euroclear Sweden AB den 24 maj 2016.

Styrelseordföranden och VD har ordet

Det är väl ingen som har undgått att höra hur dåliga energi-branschens resultat är under det gångna året. Så är även fallet för AB Edsbyns Elverk. Att få en elproduktion att gå med vinst när vi får ett genomsnittligt årspris på ca 20 öre per kWh och om vi dessutom skall betala 9 öre i fastighetsskatt av dessa så är det en tuff utmaning. Men vi jobbar både i styrelsen och ledningen för att kunna anpassa vår verksamhet efter dessa förutsättningar.

På installationssidan har vi under 2015 haft ett turbulent år med stor personalomsättning. Detta har lett fram till förluster i många av de entreprenadprojekt som vi har genomfört. Vi har bytt ut stora delar av vår ledningsgrupp i Elektra i Hälsingland. Jag vill dock framhäva att vår installationspersonal gör ett gott arbete och är uppskattade av våra kunder. En annan förändring är att Elektra i Hälsinglands styrelse och VD kommer att vara samma som i AB Edsbyns Elverk.

I dessa tider så är det skönt att ha flera ben att stå på. Vårt nät-, värme- och elhandelsbolag har gjort riktigt bra resultat under 2015, detta tack vare en god ledning och många bra personalinsatser. Även om det är dålig lönsamhet just nu i branschen så är jag övertygad om att samhället även i framtiden kommer behöva förnyelsebar elkraft, som den vi producerar i våra nyrenoverade kraftstationer.

Carin Espes
Styrelseordförande

Att sja om framtidens energisystem är inte lätt. Jag var med i en branschundersökning som skulle titta på hur det kunde tänka sig att se ut år 2050. När man sätter sig ner och börjar fundera så börjar man ofta med att titta på hur ser det ut nu – det gjorde jag också. Tankarna kommer snabbt in på vilka framsteg och vilken utveckling vi har för tillfället. Det är lätt att reflektera över vindkraften och effektutvecklingen på dessa där vi för bara något år sedan hade verk på 1 MW och tyckte att det var stora verk. Idag finns verk på 8 MW och det är inte stopp där. "Blå Energi" d v s havets vindar, vågor och tidvatten som enligt många skulle kunna stå för majoriteten av EU:s elproduktion gör stora framsteg. I norra Skottland finns ett tidvattenströmkraftverk som kan förse över 150 000 brittiska hushåll med el. 2050 räknar man med att 66 miljoner hushåll kan få sin energi från havet. Vi har i dag rena elbilar som kan köra över 40 mil på en laddning men det forsas på batterier och bränslecells-alternativet till bilarna vilket gör att vi snart kan köra den dubbla sträckan på en "laddning". Vi ser också stora framsteg när det gäller energibesparingar just nu, där LED-lamporna är i spetsen. "Vanliga" 40 W lampor med glödråd ersätts idag med ca: 5 W LED-lampor där du får ut nästan samma upplysning.



Vi lär oss också att bygga och värma våra bostäder på ett mycket effektivare sätt med hjälp av nya metoder och modern elektronik. Vi kopplar idag inte bara upp våra datorer mot internet utan även telefoner, hushållsmaskiner, klockor, bilar m.m i det vi kallar för Internet of Things (IoT).

Det betyder att vi kan styra en ohygglig massa prylar på ett enkelt och effektivt sätt. Med all denna utveckling som går så fort så känns det väldigt svårt att sja om energisystemet 2050. Jag tror inte att det kommer att finnas någon enkel lösning på energiförsörjningen utan vi måste nog inse att det blir flera olika lösningar som måste samverka. Jag tror att framtidens energisystem måste kunna samverka i väldigt stor omfattning. Det finns ingen lösning av typen "one size fits all" utan vi måste se till att flera energislag och energigrenar kan samverka till en stabil lösning för stabilitet i energisystemet är nog kanske den viktigaste parametern i frågan om framtidens energisystem. Samhället måste kunna lita på energisystemet fullt ut i framtiden för att vi ska kunna leva och ta vara på vår jord i den utsträckning som behövs för att säkerställa att flera generationer efter oss också kan det.

När jag inte sjar om framtidens energisystem så tänker jag på AB Edsbyns Elverks framtid och utvecklingen av våra bolag. Vi är en energikoncern med stora utmaningar framför oss. Den för närvarande största utmaningen är hur vi ska bli vinstdrivande på elteknik. Vi måste bli stabila så att kunder och aktieägare kan lita på bolaget i framtiden. Om vi inte klarar det måste vi fundera på om vi ska fortsätta att vara så breda som vi är idag d v s klara alla elektriska uppdrag från högspänning, lågspänning, installation och svagström med brand, passage, telefonväxlar till andra väldigt avancerade styrsystem. Vi är inte bara breda teknikmässigt utan även geografiskt i Gävleborg, vilket också medför stora utmaningar.

Det negativa resultatet för 2015 är en kombination av flera parametrar som gått fel och de flesta som kunnat gå fel har också gått fel. Att energipriset är så lågt att produktionen inte blir lönsam är ett problem som alla producenter av vattenkraft fått erfara. Att Elteknik redovisar en så stor förlust är inte alls förutsägbart. Det vi kan se är att bolaget inte lyckats driva de större entreprenadprojekten tillräckligt effektivt för att generera vinst. Vi tappade också flera nyckelkunder i samband med att bolagets VD tillsammans med ett antal arbetsledare och montörer valde att säga upp sig för att gå till ett konkurrerande bolag. Dessa parametrar tillsammans gjorde att vi förlorade intäkter i stor skala.

Jan Delin
Verkställande Direktör

Totalt resultat efter finansiella poster för koncernen AB Edsbyns Elverk blev -2,8 Mkr (11,0).

Edsbyn i april 2016





Vi har nu förrådet/kontoret och ställverket i Edsbyn väl övervakat med hjälp av övervakningskameror.

Bornforsen G2 är idag den station som producerar mest kWh/år.

AB Edsbyns Elverk

Koncern

AB Edsbyns Elverk är moderbolag i en koncern som förutom detta bolag består av tre helägda och aktiva dotterbolag, Elektra Nät AB, Elektra Värme AB samt Elektra i Hälsingland AB samt är huvudägare i elhandelsbolaget AB Helsing Elhandel. AB Helsing Elhandel ägs till 70 % av AB Edsbyns Elverk och 30 % av Bollnäs Energi AB. Bolaget äger även fyra vattenkraftstationer i Voxnan. Man levererar även administrativa tjänster och hyr ut lokaler till övriga bolag inom koncernen.

Elverket

Vattenföringen i Voxnan har detta år varit över normal nivå och elproduktionen i våra kraftstationer blev 42 202 MWh (44 438).

Medelpriset på Nordpool under 2015 blev knappt 20 öre/kWh. Elcertifikatpriserna varierade mellan 138 kr/MWh och som högst 170 kr/MWh. Medelpriset blev 152 kr/MWh.

Kraftstationerna producerar för fullt och har få avbrottsstimmor. Ett lager krånglade vid växellådan i Bornforsen som gjorde att vi var tvungna att skicka ner den till TURAB's verkstad i Nässjö för renovering. Detta medförde ett driftstopp på några veckor. Våldigt få andra driftavbrott och relativt gott om vatten har gjort att vi bara producerat mer MWh två gånger tidigare (1998 och 2014). Tyvärr har vi bara haft lägre energipriser en gång tidigare på 2000-talet också för ett pris under 20 öre på årsbasis är inte vanlig.

Vår tvist med Energimyndigheten och Svenska Kraftnät om tilldelningsperioden för våra nya elcertifikat fick inget slut under 2015 heller. Processen fortsätter nu i Kammarrätten under 2016. Vi fick avslag i förvaltningsrätten men överklagade och har nu fått prövningstillstånd i Kammarrätten i Stockholm.

Våra frekventa inbrott och kopparstölder som vi hade 2014 har nu minskat under 2015. Om det beror på vår utökade kameraövervakning eller något annat vågar jag inte säga om men förhoppningsvis så har investeringen i övervakningen hjälpt till.

Underhållsarbeten utförda år 2015

Lagren i växellådan i Bornforsen, ett lager på turbinaxeln i Österforsen samt bottenstocken vid intagsluckan i Vallhaga har bytts ut. Bottenstocksbytet var ett garantijobb.

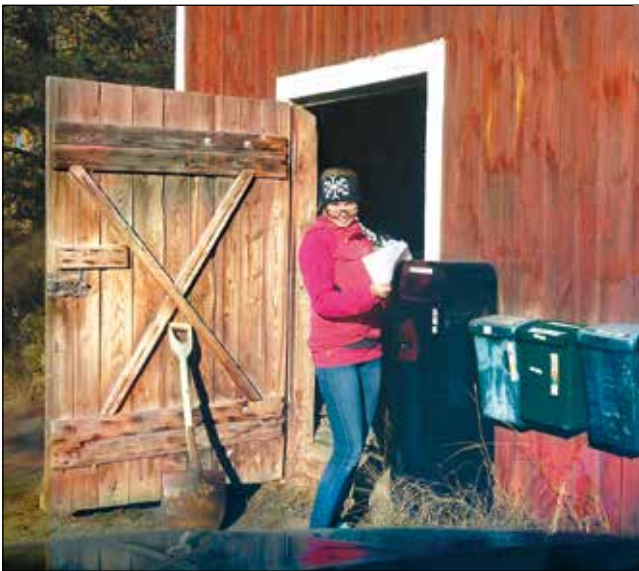
TURAB har också i år varit hit och gått igenom turbinerna. Detta utförs varje år för att säkerställa att turbinerna inte slits mer än nödvändigt. Man tittar då på lager, ledskenor och turbinstyrningen.

Som ett led i vårt brandskyddstänkande så har vi uppgraderat vårt Systematiska Brandskydds Arbete (SBA) och infört besöksregistrering för personer som är inom väggarna på huvudkontoret i mer än 3 minuter, för att öka säkerheten.

Den förändrade prisbilden för produktionen som kom snabbare än vi trott, och som säkert kommer att bestå några år, gör att vi nu måste se över organisationen för moderbolaget för att möta upp den låga nivån på ersättningen. Detta är första gången som produktionen är satt under press i bolagets historia. Med en fastighetsskatt på 9öre/kWh så måste lösningar till, både på det nationella planet och det lokala planet för att vi ska bli lönsamma igen.

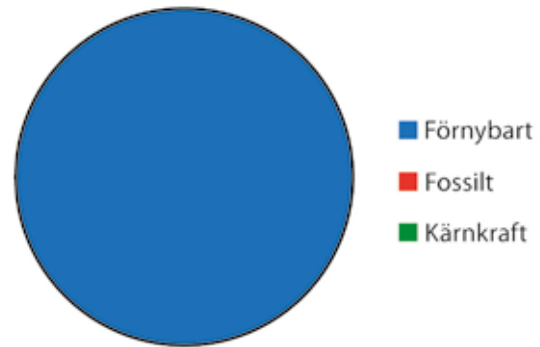
Resultat

Bolaget visar för år 2015 en försäljning på 15,2 MSEK (21,6) och ett resultat efter finansiella poster på -0,9 MSEK (0,8).



Reklamutdelning med traditionella flygblad har haft god effekt under 2015.

Helsinge Elhandels totala försäljning



Diagrammet här ovan visar elens ursprung för vår samlade elförsäljning fördelad på förnybar el, fossila bränslen respektive kärnkraftsel.

AB Helsinge Elhandel

AB Helsinge Elhandel är ett delägt dotterbolag till AB Edsbyns Elverk som bedriver elhandelsverksamhet och därtill hörande produkter och tjänster. Bolaget verkar såväl lokalt som i övriga landet. AB Helsinge Elhandel ägs till 70 % av AB Edsbyns Elverk och 30 % av Bollnäs Energi AB. Bolaget har kontor i Edsbyn och möjlighet att träffa kunder, om behov uppstår, även i Bollnäs.

Elhandel i en avreglerad marknad

Helsinge Elhandel märker ibland av en ökad aktivitet av teleförsäljning från andra konkurrenter. Tyvärr är det inte allt för ovanligt att kunder ringer och vill ha hjälp med att komma ur avtal som tecknats via telefon vid denna aktivitetsökning. Vi lägger ner en hel del tid på detta och informerar även kunderna och myndigheter att det inte får råda tveksamheter vid tecknande av elhandelsavtal. Vi vill konkurrera på en etisk och affärsmässig godtagbar marknad. Vi är inte där än men vi tillsammans med myndigheterna jobba vidare för att få till en rättvis marknad för elhandlare.

Samarbete

Vi är partners med Vattenfall när det gäller inköp av elenergi till våra avtal. Vi köper även balansansvarstjänsten från Vattenfall. Om man är elhandlare krävs det att man har någon som är balansansvarig för ens elleveranser. (Det gäller att hålla energibalansen mellan prognostiserad- och verklig volym gentemot Svenska Kraftnät, förkortat SvK)

Vi har förlängt vårt avtal med Vattenfall i 3 år från och med 2016-01-01.

Utveckling

Den 1 januari 1996 avreglerades elmarknaden i Sverige och nya regler infördes. Dessa innebar att konkurrens infördes för handel och produktion av el. Regleringar som hindrade handel med el avskaffades, medan elnätsverksamhet förblev ett reglerat monopol. Syftet med avregleringen var bland annat att öka valfriheten för konsumenterna och att skapa förutsättningar för en ökad konkurrens inom elförsörjningen.

Utvecklingen av elmarknaden har skett stegvis. För svenska elkunder togs det avgörande steget i november år 1999, då kravet på timvis mätning avskaffades. Det medförde att alla landets 5,2 miljoner elkunder fritt kunde välja från vilket elhandelsföretag de ville köpa sin el. Från den 1 november år 2011 delades Sverige in i fyra elområden, vilket tidvis kan leda till olika elhandelspriser i olika delar av landet. Detta är en följd av att det finns begränsningar i stamnätet som hanteras av SvK.

Elhandel

Under 2015 minskade AB Helsinge Elhandels sin försäljning. Största anledningen till detta var den fortsatt minskade förbrukningen hos kunderna, främst beroende på mildare väder under året, samt ett större tapp på industrisidan. Energiförsäljningen uppgick till 71,5 (75,6) GWh. Vi tyckte redan efter 2014 att vi sett väldigt låga priser under året, men det visade sig att vi kan summera 2015 med ännu lägre elpriser. Snittpriset blev ca 8 öre lägre under 2015 jämfört med 2014. På grund av rådande elprisläge har inte intresset varit stort för el, men vi har ändå under andra halvan av 2015 kunnat se en ökning av nya kunder från våra grannkommuner. Detta trots att vi under 2015 har jobbat enligt en försiktigare marknadsföringsbudget än innan. I december blev vi en mindre i personalstyrkan och vi är nu två personer som jobbar med ren elhandel.

Resultat

Bolaget visar för år 2015 en försäljning på 24,0 MSEK (31,2) och ett resultat efter finansiella poster på 432 TSEK (115).



Nya LED-belysningen mellan Gymnasieområdet och Lillboskolan.



När nätbolaget nu är klar med ombyggnaden av Öjungslinjen så fortsätter man med att dra nya isolerade linor på Vallhagalinjen.

Elektra Nät AB

Elektra Nät AB är ett helägt dotterbolag till AB Edsbyns Elverk och bedriver koncessionspliktig elnätverksamhet inom Edsbyn, som är en del av Ovanåkers kommun. Elnätet består av ett tätortsnät i centralorten omgivet av ett glesbygdsnät i områdena omkring centralorten och med två längre 10 kV linjer. I elnätet finns ca 4 000 kunder, till största delen boende inom Edsbyns tätort.

Den högsta belastningen i elnätet för året inträffade den 5 februari 2015 mellan klockan 08.00 och 09.00 då lasten i nätet var 19,4 MW (20,2)

Genomförda större projekt under året:

Vårt största investeringsprojekt, Öjungslinjen, är nu färdigställd enligt vår plan. Ombyggnaden delades upp på tre etapper varav den sista som slutfördes under året sträckte sig från Karsbo till Öjung. Där har även lågspänningsnätet byggts om med jordkabel som ersatt luftledning. Tredje etappen var budgeterat till en kostnad på 4,2 MSEK och utfallet blev 4,4 MSEK.

Sammanfattning av hela ombyggnadsprojektet på Öjungslinjen är att den oisolerade luftledningen som sträckt sig genom skogsterräng har flyttats ut för att i stället följa vägområdet mellan Södra Våsen och till Öjung. De isolerade linorna har medfört en mycket mer driftsäker distribution. Då Energi-marknadsinspektionen har satt lägre toleransnivå mot strömavbrott på elledningar så kommer vi att ha en stor vinning på det även om ombyggnaden har satsats i ett område med få abonnenter. Totala budgetkostnaden hade satts till 12,5 MSEK och kostnadens utfall blev 12,8 MSEK. Den överskridande summan beror till mesta delen på beslut om större kommunikationsmöjligheter än vad vi ursprungligen hade planerat.

Efter besiktning av avgränsningen mot Norsbo från Räkåfors kunde vi konstatera att den befanns i allt för dåligt skick. Under hösten har vi således byggt om den nätdelen för säkrare drift samt att vi nu fått ihop elnätet i Norsbo på ett säkrare sätt med nybyggda Öjungslinjen.

Elledningen från Edsbyn mot Knåda är delvis dragen genom miljömässigt känsliga områden med rikt fågelliv. Vi har märkt av fåglar som farit illa då de flugit in i elledningen med strömavbrott för flertalet abonnenter som en följd av detta. I år har vi därför byggt om sträckan så att alla linor är isolerade och fåglarna kan vistas i en tryggare miljö.

Efter en besvärlig brand i kommunens nätstation vid Celsiusområdet har vi ändrat driftförhållandena där. Numera är vi ägare av den nya nätstationen som ersatte den brandskadade och i stället blev kommunen lågspänningskund till fyra nyupprättade abonnemang. Därmed kunde vi också förbereda lite bättre för eventuella framtidsplaner som finns i området.

Flera industrier i bygden har utfört eller planerar en renovering av sina ställverk. Vi har under året agerat som en naturlig samarbetspart och bistått med både utförande och rådgivning som vi tror och hoppas att kunderna uppskattat. Vår kompetens är inom området betryggande och vi kan här se en ökad sidoinkomst gentemot vad tidigare varit fallet för vår del.

I vår sidoverksamhet ingår även drift och underhåll av kommunens vägbelysningar. Största belysningsprojektet under året har varit upprustningen mellan Gymnasieområdet till Lillboskolan. Vägsträckan byggdes på med gång och cykelväg vilket medförde att vi fick i uppdrag att byta ut belysningen. I projekteringsfasen så beslutade vi och kommunen att testa ett område med LED-belysning som är energieffektiva, samt att vi beslutade om kortare avstånd mellan ljuspunkterna än den befintliga belysningen. Projektet känns som lyckat, resultatmässigt. Vi har redan planerat för ett till område under kommande året tillsammans med kommunen.

Investeringar

Under året har investeringar gjorts med 6,2 MSEK (7,1).

Resultat

Bolaget redovisar en försäljning på 29,6 MSEK (26,7) och ett resultat efter finansiella poster på 5,2 MSEK (3,3).



Anslutning av Sim o Sporthallen i Edsbyn



Modifiering av toppdelen på skorstenen vid pannan i Alfta. Detta efter problem med isbildning på gamla konstruktionen.

Elektra Värme AB

Verksamheten

Elektra Värme AB svarar för en betydande del av värmeförserjningen av Alfta och Edsbyns tätorter. Sammantaget finns idag 128 leveranspunkter i Alfta och 311 i Edsbyn. Distribution av värme till kunderna sker via ett markförlagt kulvertnät på respektive ort, i Alfta 9,3 km långt och i Edsbyn 19,1 km.

I Alfta ligger vår huvudproduktionsanläggning vid Alfta Industricenter. Den består av en 4 MW fastbränslepanna avsedd för fuktigt träbränsle samt en 6 MW oljepanna. För att reducera miljöpåverkan och ytterligare höja verkningsgraden för anläggningen så har fastbränslepannan kompletterats med rökgaskondensering. Under år 2015 har 96,2 % av värmen i Alfta producerats med miljövänligt biobränsle, resterande andel producerades med olja.

I Edsbyn ligger vår produktionsanläggning vid Edsbyverkens industriområde. Anläggningen består av en 6 MW panna avsedd för torrt träbränsle, en 3,2 MW panna avsedd för fuktigt träbränsle samt två oljepannor med en sammanlagd effekt av 10 MW. Av tillförd energi i Edsbyn har 99,2 % producerats med miljövänligt träbränsle, resterande andel producerades med olja. Fjärrvärmenätet i Edsbyn är från hösten 2009 sammankopplat med ytterligare en panncentral vid Träförädlingen i Edsbyn. (Ägdes av E.On fram till 2015-12-31. Nuvarande ägare är Processtec).

Distribution

Distributionsnätet börjar nu bli lite till åren men fungerar bra. Vi har väldigt lite driftstörningar på distributionsnätet. Vissa punkter på nätet behöver vi dock ägna oss lite extra åt och det är våra ventilbrunnar.

Produktion

I våra anläggningar producerades totalt under året sammanlagt 55 126 MWh (52 319). I producerad volym ingår även inköp av överskottsvärme från E.On med 22 153 MWh (20 588).

Underhåll

Under året genomfördes en del underhållsåtgärder på distributionsnätet i Edsbyn. Det är främst ventilbyten och brunnar som åtgärdats. För övrigt var det mer normalt underhåll i panncentralerna som gjordes, dock något mer omfattande i Alfta där det tidigare varit lite eftersatt.

Marknad

Under 2015 anslöts Stenabro förskola, sim- och sporthallen i Edsbyn samt en villa och ett mindre hyreshus. Sim- och sporthallen var tidigare ansluten via Celsiusskolan så det har ingen påverkan på försäljningen. Vi kan notera att konkurrensen hårdnat, främst i form av rotavdrag och lägre elpriser. Även om fjärrvärme fortfarande är prisvärd så har branschen generellt blivit betraktad med viss misstro och småhusägare prisar ofta individuella lösningar högre än fjärrvärme, trots att det oftast är ett ekonomiskt sämre alternativ. Vi bedömer att det, i vårt fall, främst beror på okunskap och vi kommer därför att arbeta för att tydliggöra värmekostnaden och informera befintliga kunder.

De sammanlagda fjärrvärmeleveranserna uppgick år 2015 till 47 795 MWh (45 221).

Investeringar

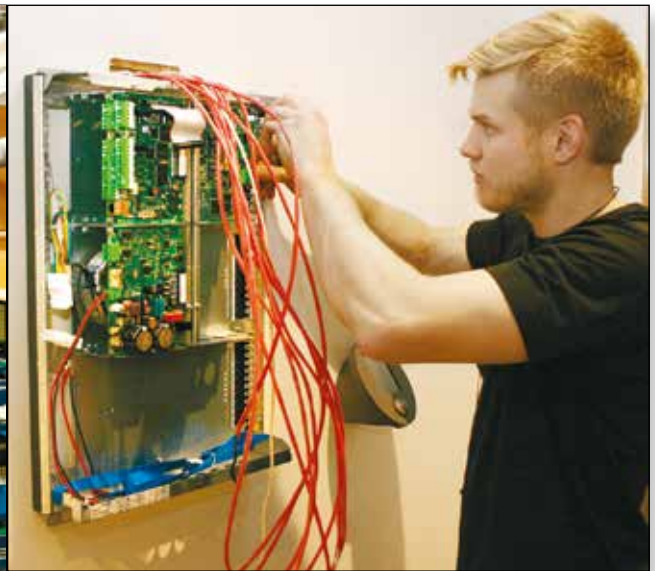
Under året har investerats totalt 0,6 MSEK (2,6).

Resultat

Bolaget visar för år 2015 en försäljning på 32,2 MSEK (29,6) och ett resultat efter finansiella poster på 5,3 MSEK (2,6).



Virkesortering vid Valbo Trä



Installation vid Stenabro förskola i Edsbyn

Elektra i Hälsingland AB

År 2015 var orderläget bra både första och andra kvartalet men resultatet följde inte med. Under sommarens arbete med en analys av läget så valde dåvarande VD att avsluta sin anställning för att gå till ett konkurrerande bolag. Ett redan dåligt resultat första halvåret fortsatte med ett ännu sämre resultat den andra halvan av året beroende på att de pågående projekten inte gick att vända. Tiden var för kort för att de nya arbetsledarna skulle kunna påverka projekten som redan var ekonomiskt nedgångna. De dåliga projektresultaten är en blandning av tidspressade kalkyler och oklara förutsättningar för projekten/projektledarna. Den turbulenta hösten där konkurrerande bolag värvade över delar av vår personal har gjort att bolaget inte kom i närheten av årets budget.

Orderläget inför 2016 ser förhållandevis bra ut. Vi har för tillfället nästan fulla orderböcker men framförhållningen är kort. Vi har vunnit fiberupphandlingen i Bollnäs men förlorade den i Ovanåker.

Vi har under året haft flertalet större projekt varav det största var Gävle Strand Vård & Omsorgsboende. Projektet stod för cirka 7 miljoner av Elektras omsättning 2015.

Vårt miljö-, kvalitets- och arbetsmiljöarbete är en ständigt levande och viktig process. Kunden ska känna sig trygg med att anlita Elektra och vi borgar för bra kvalitet på arbetet, och ansvarstagande för miljön. Vårt kvalitetsarbete är certifierat enligt ISO 9001, vårt miljöarbete enligt ISO 14001 och under 2015 blev även vårt arbetsmiljöarbete certifierat enligt AFS2001:1

Filialen i Edsbyn

Årets största projekt/installation var på nya förskolan Stenabro, tätt följt av ombyggnationen av Edsbyverkens produktionslinje. Filialen har mestadels sysslat med servicearbeten, fiberarbeten och dessa 2 något större projekt. Tyvärr tappade vi fiberavtalet för 2016 och framåt vid nya upphandlingen som Helsingens Ovanåker genomförde hösten 2015. Filialen visar positivt resultat för 2015. Omsättningen har dock gått ned något på denna enhet. Filialen har under året haft i genomsnitt 30 anställda och bedömningen är att 2016 här kommer att likna 2015 förutom att vi inte har något fiberavtal detta år.

Filialen i Bollnäs

Här har vi sysselsatt i genomsnitt 36 personer med servicearbeten, fiberarbeten och några större projekt varav BRF Varpen är det största. Filialen drabbades hårdast av personaltapp till en konkurrent eftersom både arbetsledning och montörer slutade här. Den turbulenta hösten har gjort att man inte kommer i närheten av den budget som gjordes. Under hösten vann man upphandlingen av fiberavtalet som gör att vi kan fortsätta med dessa jobb i 2+2 år.

Filialen i Hudiksvall

Här tappade vi en tredjedel av de anställda under hösten och hade problem med långa sjukskrivningar vilket gjorde att vi hamnade i ett svårt läge. Vi jobbade intensivt med att rekrytera en ny filialchef och lyckades göra klart det i månadskiftet nov-dec. Hudikfilialen följde mönstret för bolaget i stort d v s relativt god orderingång men back på resultatet under våren. Under hösten kunde vi sedan se att det var entreprenadprojekten som inte gick bra och gjorde att budget inte kunde nås. Här har vi under året varit i genomsnitt 32 anställda och bedömningen är att vi under 2016 kommer att öka bemanningen igen.

Filialen i Gävle

Verksamheten i Gävle har sysselsatt i genomsnitt 33 personer under 2015. Vi har på denna enhet gjort det sämsta resultatet sedan starten. Filialen är också den enhet som förändrats mest eftersom det var där alla montörer från uppköpta Rosvold Elektro placerades. De flesta av de anställda montörerna arbetar på s.k. resjobb vilket innebär att man åker direkt till arbetsplatsen och arbetar under ledning av en byggherre och att vi inte säljer material till bygget utan bara montörstimmar.

ELIA i Söderhamn (50%)

ELIA under ledning av VD Anders Holgersson har haft ett lugnare år än Elektra i Hälsingland och levererar i stort sett enligt budget. Bolaget har i genomsnitt sysselsatt 18 personer på årsbasis. Den tidigare störste ägaren och grundaren av bolaget Esbjörn Lundström är kvar i bolaget men han håller på att pensionera sig och arbetar nu knappt halvtid.

Resultat

För år 2015 redovisar Elektra i Hälsingland AB en försäljning på 115,3 MSEK (107,2) och ett resultat efter finansiella poster på -11,3 MSEK (3,7).

Tekniska nyckeltal

NYCKELTAL ELHANDEL - ELPRODUKTION - ELDISTRIBUTION

		2015	2014	2013	2012	2011	2010	2009
KUND- OCH ANLÄGGNINGSSTRUKTUR								
Kunder, högspänning nät		8	9	9	9	9	9	9
Kunder, lågspänning nät		3 980	3 978	3 967	3 960	3 963	3 965	3 956
		3 988	3 987	3 976	3 969	3 972	3 974	3 965
Ledningsnät totalt	km	530	526	516	506	504	500	505
-varav högsp 12 kV	km	212	211	209	205	204	203	204
-varav lågsp 0,4 kV	km	318	315	307	301	300	297	301
Ledningsnät/nätkund	m	133	132	130	127	127	126	127
Nätstationer		192	189	188	184	183	183	183
PRODUKTION OCH INKÖP								
Maximal effekt	kW	19 385	20 238	21 546	20 927	20 135	20 300	20 300
Total generatoreffekt	kW	6 248	6 248	6 248	6 248	6 248	6 248	6 248
Producerad energi	MWh	42 202	44 438	30 931	34 221	24 687	39 446	40 711
- Vallhaga	MWh	15 361	16 359	10 399	12 050	11 059	14 218	14 875
- Bornforsen	MWh	13 972	15 058	9 424	10 990	10 019	13 460	13 617
- Österforsen	MWh	12 869	13 021	11 108	11 181	3 609	11 768	12 219
Inköpt energi	MWh	43 362	40 926	56 715	53 724	60 511	50 956	41 530
Utnyttningstid	tim	4 414	4 218	4 068	4 202	4 231	4 431	4 051
ENERGIFÖRSÄLJNING, ELHANDEL								
Försäljning totalt	MWh	71 489	75 600	77 566	71 077	64 835	70 061	65 653
Försäljning per kund	MWh	13,5	14,3	14,4	13,2	12,2	13,6	12,3

NYCKELTAL FJÄRRVÄRME

		2015	2014	2013	2012	2011	2010	2009
KUND- OCH ANLÄGGNINGSSTRUKTUR								
Kundcentraler - Edsbyn		311	308	307	305	288	283	298
Kundcentraler - Alfta		128	128	122	120	120	114	113
Ledningsnät totalt	km	28,4	28,3	26,7	26,3	26,3	25,9	25,9
Edsbyn	km	19,1	19,0	18,0	17,7	17,7	17,6	17,6
Alfta	km	9,3	9,3	8,7	8,6	8,6	8,3	8,3
PRODUKTION OCH INKÖP								
Ansluten effekt i Edsbyn	kW	17 400	17 400	17 400	17 400	17 800	17 760	17 750
Ansluten effekt i Alfta	kW	9 100	9 100	9 100	9 100	9 100	8 700	8 660
Total panneffekt i Edsbyn	kW	19 500	19 500	19 500	19 500	19 500	19 500	19 500
Total panneffekt i Alfta	kW	11 000	11 000	11 000	11 000	11 000	11 000	11 000
Producerad energi i Edsbyn	MWh	13 115	13 886	14 347	14 344	15 289	19 458	28 173
Producerad energi i Alfta	MWh	19 858	17 854	18 456	19 898	17 787	21 266	20 277
Inköpt energi Edsbyn	MWh	22 153	20 588	22 916	23 593	20 301	23 011	9 165
VÄRMEFÖRSÄLJNING								
Försäljning totalt	MWh	47 795	45 221	49 018	51 748	48 411	58 584	50 751
varav Edsbyn	MWh	30 315	29 303	32 243	33 214	31 729	38 129	32 741
varav Alfta	MWh	17 480	15 918	16 775	18 534	16 683	20 455	18 010
Försäljning per kund i Edsbyn	MWh	97	95	105	109	110	135	110
Försäljning per kund i Alfta	MWh	137	124	137	154	139	179	159

FÖRVALTNINGSBERÄTTELSE

Årsredovisningen är upprättad i KSEK.

Verksamheten

Moderbolaget producerar elenergi i fyra vattenkraftstationer i Voxnan. Kraftproduktionen säljs till Vattenfall Energimarknad AB. Man levererar även administrativa tjänster samt hyr ut lokaler till samtliga bolag inom koncernen.

Koncernen består av moderbolaget AB Edsbyns Elverk samt tre helägda rörelsedrivande och två vilande dotterbolag. Bolaget äger också 70 % av elhandelsbolaget AB Helsinge Elhandel (resterande del 30 % ägs av Bollnäs Energi AB) och 50 % av elinstallationsföretaget ELIA i Söderhamn.

Dotterbolagen bedriver verksamhet enligt nedan:

Elektra Nät AB distribuerar elenergi via sin elnätskoncession till samtliga elförbrukare inom Ovanåkers kommun, exklusive kommundelarna Alfta och Voxna, detta oberoende av vilken elleverantör kunden har valt.

Elektra Värme AB producerar och distribuerar bibränslebaserad värme inom Edsbyn och Alfta tätorter.

Elektra i Hälsingland AB samt det till hälften ägda bolaget ELIA i Söderhamn AB utför elinstallationer och elteknikservice för industri och bostäder samt anläggningssystem för data, säkerhet, telefonväxlar, övervakning och produktionsstyrning. Bolaget har filialer i Edsbyn, Bollnäs, Hudiksvall och Gävle.

AB Helsinge Elhandel säljer elenergi till ca 5 300 kunder inom och utom det egna nätområdet. Under 2015 köptes 60 % (40 %) av elenergin in från moderbolaget, resterande kraftbehov täcktes genom inköp från Vattenfall Energimarknad AB.

Hudik El AB och Elektra i Söderhamn AB är vilande bolag.

Flerårsjämförelse*, koncernen

	2015	2014	2013	2012	2011
Nettoomsättning	207 393	205 883	184 451	180 490	178 247
Res. efter finansiella poster	-2 821	10 959	-1 527	3 628	4 876
Res. i % av nettoomsättningen	-1,36	5,3	-0,8	2,0	2,7
Balansomslutning	276 791	287 808	262 010	260 911	244 421
Soliditet (%)	33,7	33,9	34,6	36,3	37,1
Avkastning på eget kapital (%)	-1,9	9,8	-2,1	7,0	4,0
Avkastning på totalt kapital (%)	-0,3	5,4	2,4	2,5	2,8
Kassalikviditet (%)	105,7	115,6	78,9	101,2	150,5

Data per aktie SEK:

Vinst efter skatt	-10,00	50,61	-10,66	35,38	19,56
Eget kapital, kr	511	536	497	519	496
Utbetald utdelning	14	12	12	12	15

Flerårsjämförelse* Moderbolag

	2015	2014	2013	2012	2011
Nettoomsättning	15 226	21 576	15 681	18 095	38 398
Soliditet (%)	30,5	33,9	30,1	37,7	42,1
Avkastning på eget kapital (%)	-2,05	1,65	-13,86	2,86	8,47
Avkastning på totalt kapital (%)	0,0	3,1	-2,5	2,8	5,8
Kassalikviditet (%)	87,6	105,7	53,7	150,8	204,2

*Definitioner av nyckeltal, se tilläggsupplysningar

Investeringar och finansiering

Koncernens investeringar under år 2015 uppgick till 8,5 MSEK (13,9).

Nyupplåning har under året gjorts med 0 MSEK mkr (20) och amortering av koncernens lån har gjorts med 7,2 MSEK (6,7).

Ägarförhållanden

Antal aktier	Antal aktieägare	Antal A-aktier	Antal B-aktier	Innehav (%)	Röster (%)
1 - 50	239	3 100	3 439	3,58	3,43
51 - 100	120	4 159	5 04	5,04	4,65
101 - 200	102	7 569	7 528	8,28	8,30
201 - 1000	167	32 958	32 184	35,71	36,06
1001 - 2000	19	14 180	14 448	15,70	15,57
2001 - 5000	4	5 646	6 230	6,51	6,25
5001 -	2	23 588	22 330	25,17	25,74

Per den 31 december ägde Staffan Nilsson 28 443 aktier (15,59 %), Anders Olsson 17 475 aktier (9,58 %) och övriga 136 482 aktier (74,83%) var fördelade på 653 aktieägare. Majoriteten av aktieägarna är bosatta i Hälsingland.

FÖRVALTNINGSBERÄTTELSE

Väsentliga händelser under räkenskapsåret

Under våren blev det klart att dotterbolaget Elektra i Hälsingland AB köpte inkråmet av Rosvold Elektro AB med 24 anställda. Efter semestern 2015 sa bolagets dåvarande VD upp sig på egen begäran. Under hösten valde ytterligare närmare 20 personer att avsluta sina anställningar för att gå till samma konkurrerande bolag som även VD:n gick till.

Lagren i växellådan i Bornforsen, ett lager på turbinaxeln i Österforsen och bottenstocken vid intagsluckan i Vallhaga har bytts ut. Nätbolagets största investeringsprojekt, Öjungslinjen är nu färdigställd enligt vår plan. Ombyggnaden delades upp på tre etapper varav den sista som slutfördes under året sträckte sig från Karsbo till Öjung. Största belysningsprojektet under året har varit upprustningen mellan Gymnasieområdet till Lillboskolan. Vägsträckan byggdes på med gång och cykelväg vilket medförde att vi fick i uppdrag att byta ut belysningen. All belysning efter sträckan består nu av moderna LED-lampor.

Sedan september 2015 handlas bolagets A- och B-aktier på Alternativa aktiemarknaden. A-aktien har hembud vilket bland annat innebär att endast befintliga A-aktieägare, via separat inloggning på Alternativans hemsida, kan handla och få information om handel och kurser. I B-aktien kan alla handla och där är kurser från handeln öppet tillgängliga på Alternativans hemsida www.alternativa.se.

Energiförsäljning:

Elleveranserna minskade till 71 489 MWh (75 600) och värmeförsäljningen ökade till 47 795 MWh (45 221) vilket innebär en total energiförsäljning av 119 284 MWh (120 821).

Elkraftproduktion:

Vattenföringen i Voxnan var för år 2015 god och produktionen i kraftstationerna blev 42 202 MWh (44 438).

Elproduktionen i genomsnitt de sista tre åren har varit 39 190 MWh.

Väsentliga händelser efter räkenskapsårets slut

Energipriset var under januari och februari 2015, som vi då trodde, på bottenivåer men 2016 har inletts med ännu lägre priser.

Framtida utveckling

Installationsrörelsen ska konsolidera sig och se över vilka områden som man ska verka inom. Nätbolaget tittar på att ytterligare utöka sina tjänster till industri och privatkunder.

Miljöpåverkan

Koncernens olika bolag bedriver ett planerat miljöarbete syftande till att belastningen från verksamheten alltid skall vara lägsta möjliga. Källsortering och återvinning av material är exempel på åtgärder liksom att alltid använda bästa miljöval vid anskaffning av insatsvaror. Arbetet med att införa en miljöplan med tydliga miljömål för samtliga bolag har fortsatt under året. Elektra i Hälsingland är ISO 14 001 certifierade.

Dotterbolaget Elektra Värme AB bedriver tillståndspliktig verksamhet enligt miljöbalken. Tillståndet avser energiproduktion vid bolagets anläggningar i Edsbyn och Alfta. Den huvudsakliga påverkan på den yttre miljön avser kväveoxid- och stoftutsläpp från produktionsanläggningarna. Totalt reduceras i kommunen utsläpp av främst svavel och koldioxid från fossila bränslen vid de fastigheter som värmeförsörjs av bolaget. Den tillståndspliktiga verksamheten motsvarar ca 12 % av koncernens nettoomsättning.

Resultatdisposition

Förslag till disposition av bolagets vinst

Till årsstämman förfogande står

balanserad vinst	2 289 087
årets vinst	964 939
	<hr/>
	3 254 026

Styrelsen föreslår att

till aktieägarna utdelas

i ny räkning överföres	2 006 400
	1 247 626
	<hr/>
	3 254 026

Förslag till beslut om vinstutdelning

Styrelsen föreslår att utdelning görs med 11 kr per aktie, vilket motsvarar 2 006 400kr. Utdelningen kommer att betalas ut 2016-05-24.

Styrelsen anser att den föreslagna vinstutdelningen är försvarlig med hänsyn till de krav som verksamhetens art, omfattning och risker ställer på storleken av det egna kapitalet samt bolagets konsolideringsbehov, likviditet och ställning i övrigt.

Styrelsen har i sitt förslag till utdelning beaktat de investeringar, de försäljningar och den avveckling som planeras. Hänsyn har även tagits till de krav som koncernverksamhetens art, omfattning och risker ställer på koncernens egna kapital samt till koncernens konsolideringsbehov, likviditet och ställning i övrigt. Beträffande bolagets resultat och ställning i övrigt hänvisas till efterföljande resultat- och balansräkningar med tillhörande tilläggsupplysningar.

RESULTATRÄKNING

Not	Koncernen		Moderbolaget		
	2015-01-01	2014-01-01	2015-01-01	2014-01-01	
	2015-12-31	2014-12-31	2015-12-31	2014-12-31	
Rörelsens intäkter m.m.					
Nettoomsättning	1	207 393	205 883	15 226	21 576
Aktiverat arbete för egen räkning		6 975	10 229	334	704
Övriga rörelseintäkter		1 828	2 486	9 351	9 030
		216 196	218 598	24 911	31 310
Rörelsens kostnader					
Råvaror och förnödenheter		-84 543	-93 196	-516	-482
Övriga externa kostnader	2	-34 644	-27 742	-12 036	-12 363
Personalkostnader	3	-82 795	-66 978	-8 074	-9 589
Av- och nedskrivningar av materiella och immateriella anläggningstillgångar		-14 841	-15 992	-4 306	-4 392
Övriga rörelsekostnader		-30	0	-30	0
		-216 853	-203 908	-24 962	-26 826
Rörelseresultat		-657	14 690	-51	4 484
Resultat från finansiella poster					
Resultat från andelar i koncernföretag	4	0	0	2 187	0
Resultat från andelar i intresseföretag		1 186	1 321	0	0
Resultat från övriga värdepapper och fordringar som är anläggningstillgångar	5	394	0	-30	0
Övriga ränteintäkter och liknande resultatposter		41	75	28	48
Övriga ränteintäkter från koncernföretag		0	0	43	112
Räntekostnader och liknande resultatposter		-3 785	-5 127	-3 125	-3 864
		-2 164	-3 731	-897	-3 704
Resultat efter finansiella poster		-2 821	10 959	-948	780
Bokslutsdispositioner					
Förändring av avskrivningar utöver plan		0	0	4 300	-3 300
Erhållna koncernbidrag		0	0	0	5 870
Lämnade koncernbidrag		0	0	-2 700	0
		0	0	1 600	2 570
Resultat före skatt		-2 821	10 959	652	3 350
Skatt på årets resultat	6	1 097	-1 700	313	-747
Årets resultat		-1 724	9 259	965	2 603
Hänförligt till:					
Moderföretagets aktieägare		-1 825	9 232		
Minoritetsintressen		101	27		

BALANSRÄKNING

	Not	Koncernen		Moderbolaget	
		2015-12-31	2014-12-31	2015-12-31	2014-12-31
TILLGÅNGAR					
Anläggningstillgångar					
Immateriella anläggningstillgångar					
Balanserade utgifter	7	100	200	100	200
Goodwill	8	1 073	1 140	0	0
		1 173	1 340	100	200
Materiella anläggningstillgångar					
Byggnader och mark	9	10 151	11 713	9 700	11 215
Maskiner och andra tekniska anläggningar	10	185 089	190 429	90 821	93 916
Inventarier, verktyg och installationer	11	12 643	12 482	2 426	2 414
Pågående nyanläggningar och förskott avseende materiella anläggningstillgångar	12	1 857	2 302	372	252
		209 740	216 926	103 319	107 797
Finansiella anläggningstillgångar					
Andelar i koncernföretag	13	0	0	13 112	13 112
Fordringar hos koncernföretag		0	0	0	420
Andelar i intresseföretag	14	1 862	1 976	0	0
Andra långfristiga värdepappersinnehav	15	93	218	87	187
Uppskjuten skattefordran	16	0	132	0	0
Andra långfristiga fordringar		63	222	0	0
		2 018	2 548	13 199	13 719
Summa anläggningstillgångar		212 931	220 814	116 618	121 716
Omsättningstillgångar					
Varulager m.m.					
Råvaror och förnödenheter		3 845	3 403	0	0
Färdiga varor och handelsvaror		4 285	5 724	4 285	5 724
		8 130	9 127	4 285	5 724
Kortfristiga fordringar					
Kundfordringar		22 005	17 036	11 761	325
Fordringar hos koncernföretag		0	0	420	420
Fordringar hos intresseföretag		1 300	0	0	0
Aktuell skattefordran		0	173	0	0
Övriga fordringar		1 675	2 123	16	16
Förutbetalda kostnader och upplupna intäkter	17	21 606	24 888	459	1 318
		46 586	44 220	12 656	2 079
Kassa och bank					
Kassa och bank	20	9 144	13 647	9 146	13 646
		9 144	13 647	9 146	13 646
Summa omsättningstillgångar		63 860	66 994	26 087	21 449
SUMMA TILLGÅNGAR		276 791	287 808	142 705	143 165

BALANSRÄKNING

	Not	Koncernen		Moderbolaget	
		2015-12-31	2014-12-31	2015-12-31	2014-12-31
EGET KAPITAL OCH SKULDER					
Eget kapital, koncern	18				
Aktiekapital (182 400 aktier)		18 240	18 240		
Annat eget kapital inklusive årets resultat		75 074	79 453		
Eget kapital hänförligt till moderföretagets aktieägare		93 314	97 693		
Minoritetsintresse		437	336		
Summa eget kapital, koncern		93 751	98 029		
Eget kapital, moderföretag	18				
Bundet eget kapital					
Aktiekapital (182 400 aktier)				18 240	18 240
Reservfond				1 824	1 824
				20 064	20 064
Fritt eget kapital					
Balanserat resultat				2 289	2 240
Årets resultat				965	2 603
				3 254	4 843
Summa eget kapital, moderföretag				23 318	24 907
Obeskattade reserver					
Ackumulerade avskrivningar utöver plan		0	0	26 067	30 367
Summa obeskattade reserver		0	0	26 067	30 367
Avsättningar					
Uppskjuten skatteskuld	16	16 498	17 836	943	1 259
Summa avsättningar		16 498	17 836	943	1 259
Långfristiga skulder	19				
Skulder till kreditinstitut		114 690	121 695	67 327	71 582
Skulder till koncernföretag		0	0	187	187
Övriga skulder		0	180	0	0
Summa långfristiga skulder		114 690	121 875	67 514	71 769
Kortfristiga skulder					
Skulder till kreditinstitut		8 513	8 513	4 255	4 255
Förskott från kunder		774	0	0	0
Leverantörsskulder		22 619	21 432	1 119	1 451
Skulder till koncernföretag		0	0	15 440	4 567
Aktuell skatteskuld		184	0	45	45
Övriga skulder		7 545	6 003	2 337	2 461
Upplupna kostnader och förutbetalda intäkter	21	12 217	14 120	1 667	2 084
Summa kortfristiga skulder		51 852	50 068	24 863	14 863
SUMMA EGET KAPITAL OCH SKULDER		276 791	287 808	142 705	143 165
POSTER INOM LINJEN					
Ställda säkerheter					
Panter och därmed jämförliga säkerheter som har ställts för egna skulder och för förpliktelser som redovisats som avsättningar					
Fastighetsinteckningar		72 500	72 500	72 500	72 500
Företagsinteckningar		51 000	51 000	13 000	13 000
Summa ställda säkerheter		123 500	123 500	85 500	85 500
Ansvarsförbindelser					
Borgensförbindelser till förmån för koncernföretag		44 000	46 750	44 000	46 750
Övriga garantier		146	146	73	73
Summa ansvarsförbindelser		44 146	46 896	44 073	46 823

KASSAFLÖDESANALYS

Not	Koncernen		Moderbolaget	
	2015-12-31	2014-12-31	2015-12-31	2014-12-31
Den löpande verksamheten				
Rörelseresultat	-657	14 690	-51	4 484
Justeringar för poster som inte ingår i kassaflödet	14 841	14 629	4 307	4 392
Erhållen ränta m.m.	41	75	41	159
Erlagd ränta	-3 785	-5 127	-3 125	-3 864
Betald inkomstskatt	248	641	-4	779
Minskning(+)/ökning(-) av varulager/pågående arbete	996	-1 997	1 439	-2 110
Minskning(+)/ökning(-) av kundfordringar	-6 269	-4 401	-11 436	14 418
Minskning(+)/ökning(-) av fordringar	3 730	-3 772	859	2 222
Minskning(-)/ökning(+)	1 187	4 186	-332	-1 552
Minskning(-)/ökning(+)	413	-7 585	10 333	-27 331
Kassaflöde från den löpande verksamheten	10 745	11 339	2 031	-8 403
Investeringsverksamheten				
Förvärv av goodwill	8	-200	0	0
Förvärv av byggnader och mark	9	0	0	-672
Försäljning av byggnader och mark		884	0	0
Förvärv av maskiner och andra tekniska anläggningar	10	-5 287	0	-381
Förvärv av inventarier, verktyg och installationer	11	-1 216	-270	-381
Försäljning av inventarier, verktyg och installationer		119	245	213
Förvärv av pågående nyanläggningar och förskott avseende materiella anläggningstillgångar		-1 787	-372	-252
Utdelning från koncernföretag	4	0	2 187	0
Årets amorteringar från koncernföretag		0	420	420
Utdelning från intresseföretag		1 300	0	0
Utdelning från långfristiga värdepapper	5	394	0	0
Försäljning av långfristiga värdepapper	15	125	100	0
Återbetalning av lån från utomstående		159	0	0
Kassaflöde från investeringsverksamheten	-5 509	-11 996	2 978	-1 053
Finansieringsverksamheten				
Koncernbidrag	0	0	-2 700	5 870
Upptagna långfristiga lån	0	20 000	0	20 000
Amortering långfristiga lån	-7 185	-6 685	-4 255	-3 755
Utbetald utdelning	-2 554	-2 189	-2 554	-2 189
Kassaflöde från finansieringsverksamheten	-9 739	11 126	-9 509	19 926
Förändring av likvida medel	-4 503	10 469	-4 500	10 470
Likvida medel vid årets början	33 647	23 178	33 646	23 176
Likvida medel vid årets slut	29 144	33 647	29 146	33 646

TILLÄGGSUPPLYSNINGAR

ALLMÄNNA UPPLYSNINGAR

Redovisningsprinciper

Årsredovisningen är upprättad i enlighet med årsredovisningslagen och BFNAR 2012:1 Årsredovisning och koncernredovisning. (K3)

Principerna är oförändrade jämfört med föregående år.

Värderingsprinciper

Fordringar

Fordringar har upptagits till de belopp varmed de beräknas inflyta.

Övriga tillgångar, avsättningar och skulder

Övriga tillgångar, avsättningar och skulder har värderats till anskaffningsvärden om inget annat anges nedan.

Intäktsredovisning

Inkomsten redovisas till det verkliga värdet av vad som erhållits eller kommer att erhållas. Företaget redovisar därför inkomsten till nominellt värde (fakturabelopp) om ersättningen erhålls i likvida medel direkt vid leverans. Avdrag görs för lämnade rabatter.

Materiella anläggningstillgångar

Materiella anläggningstillgångar redovisas till anskaffningsvärde med avdrag för ackumulerade avskrivningar och eventuella nedskrivningar. Tillgångarna skrivs av linjärt över tillgångarnas bedömda nyttjandeperiod förutom mark som inte skrivs av. Nyttjandeperioden omprövas per varje balansdag. Följande nyttjandeperioder tillämpas:

	Antal år
Byggnader	25-50
Maskiner och andra tekniska anläggningar	10-50
Inventarier, verktyg och maskiner	5-20

Immateriella anläggningstillgångar

Immateriella anläggningstillgångar redovisas till anskaffningsvärde med avdrag för ackumulerade avskrivningar och eventuella nedskrivningar. Tillgångarna skrivs av linjärt över tillgångarnas bedömda nyttjandeperiod. Nyttjandeperioden omprövas per varje balansdag. Följande nyttjandeperioder tillämpas:

	Antal år
Balanserade utgifter	3
Goodwill	10

Varulager

Varulagret är värderat till det lägsta av anskaffningsvärdet, beräknat enligt först-in-först-ut, och nettoförsäljningsvärde. Nettoförsäljningsvärdet har beräknats till försäljningsvärdet efter avdrag för beräknad försäljningskostnad, varmed hänsyn har tagits till inkurans.

Inkomstskatt

Aktuell skatt är inkomstskatt för innevarande räkenskapsår som avser årets skattepliktiga resultat och den del av tidigare räkenskapsårs inkomstskatt som ännu inte har redovisats.

Aktuell skatt värderas till det sannolika beloppet enligt de skattesatser och skatteregler som gäller på balansdagen.

Uppskjuten skatt är inkomstskatt för skattepliktigt resultat avseende framtida räkenskapsår till följd av tidigare transaktioner eller händelser. Uppskjuten skattefordran avseende underskottsavdrag eller andra framtida skattemässiga avdrag redovisas i den omfattning det är sannolikt att avdragen kan avräknas mot framtida skattemässiga överskott.

TILLÄGGSUPPLYSNINGAR

Koncernredovisning

Dotterföretag:

Dotterföretag är företag i vilka moderföretaget direkt eller indirekt innehar mer än 50 % av röstetalet eller på annat sätt har ett bestämmande inflytande. Redovisningen av rörelseförvärv bygger på enhetssynen. Det innebär att förvärvsanalysen upprättas per den tidpunkt då förvärvaren får bestämmande inflytande. Från och med denna tidpunkt ses förvärvaren och den förvärvade enheten som en redovisningsenhet. Tillämpningen av enhetssynen innebär vidare att alla tillgångar (inklusive goodwill) och skulder samt intäkter och kostnader medräknas i sin helhet även för delägda dotterföretag.

Anskaffningsvärdet för dotterföretag beräknas till summan av verkligt värde vid förvärvstidpunkten för erlagda tillgångar med tillägg av uppkomna och övertagna skulder, utgifter som är direkt hänförliga till rörelseförvärvet samt eventuell tilläggsköpeskilling. Från och med förvärvstidpunkten inkluderas i koncernredovisningen det förvärvade företags intäkter och kostnader, identifierbara tillgångar och skulder liksom eventuell uppkommen goodwill eller negativ goodwill.

Intresseföretag:

Aktieinnehav i intresseföretag, i vilka koncernen har lägst 20% och högst 50% av rösterna, redovisas enligt kapitalandelsmetoden vilket innebär att det i koncernen redovisade värdet på aktier i intresseföretag motsvaras av koncernens andel i intresseföretags egna kapital. I koncernens resultaträkning redovisas som "Andel i intresseföretags resultat" koncernens andel i intresseföretags resultat efter skatt justerat för eventuella avskrivningar på eller upplösningar av förvärvade över- respektive undervärden, inklusive avskrivning på goodwill/ upplösning av negativ goodwill. Erhållna utdelningar från intresseföretag minskar redovisat värde.

UPPLYSNINGAR TILL ENSKILDA POSTER

Not 1 Inköp och försäljning inom koncernen	Koncernen		Moderbolaget	
	2015	2014	2015	2014
Andel av försäljningen som avser koncernföretag			47,6%	79%
Andel av inköpen som avser koncernföretag			14,6%	19%

Not 2 Ersättning till revisorer	Koncernen		Moderbolaget	
	2015	2014	2015	2014
Revisionsuppdrag	124	122	57	52
Övriga tjänster	22	20	18	20
	<hr/> 146	<hr/> 142	<hr/> 75	<hr/> 72

Med revisionsuppdrag avses revisors arbete för den lagstadgade revisionen och med revisionsverksamhet olika typer av kvalitetssäkringstjänster. Övriga tjänster är sådant som inte ingår i revisionsuppdrag, revisionsverksamhet eller skatterådgivning.

TILLÄGGSUPPLYSNINGAR

Not 3 Personal

Medelantalet anställda

Medelantalet anställda bygger på av bolaget betalda närvarotimmar relaterade till en normal arbetstid.

Medelantal anställda har varit
varav kvinnor
varav män

Koncernen
2015

2014

Moderbolaget
2015

2014

	157,00	120,30	10,60	14,00
	11,40	9,00	4,40	4,00
	145,60	111,30	6,20	10,00

Löner, ersättningar m.m.

Löner, ersättningar, sociala kostnader och pensionskostnader har utgått med följande belopp:

Styrelsen och VD:

Löner och ersättningar
Pensionskostnader

	2 306	2 406	1 307	1 330
	316	371	194	192
	2 622	2 777	1 501	1 522

Övriga anställda:

Löner och ersättningar

	55 887	45 424	3 968	5 276
	55 887	45 424	3 968	5 276

Sociala kostnader

	21 262	16 770	2 228	2 613
--	--------	--------	-------	-------

Summa styrelse och övriga

	79 771	64 971	7 697	9 411
--	--------	--------	-------	-------

Könsfördelning i styrelse och företagsledning

Antal styrelseledamöter
varav kvinnor

	8	8	8	8
	2	2	2	2

Antal övriga befattningshavare inkl. VD
varav kvinnor

	2	2	2	2
	1	1	1	1

Not 4 Resultat från andelar i koncernföretag

Koncernen

Moderbolaget

2015

2014

2015

2014

Anteciperad utdelning från dotterföretag

	0	0	2 187	0
	0	0	2 187	0

Not 5 Resultat från övriga värdepapper och fordringar som är anläggningstillgång

Koncernen

Moderbolaget

2015

2014

2015

2014

Realisationsresultat

	394	0	-30	0
	394	0	-30	0

Not 6 Skatt på årets resultat Koncernen

2015

2014

Aktuell skatt
Uppskjuten skatt

	-109	-325
	1 206	-1 375
	1 097	-1 700

Moderbolaget

2015

2014

Aktuell skatt
Uppskjuten skatt

	-4	-283
	317	-464
	313	-747

TILLÄGGSUPPLYSNINGAR

Not 7 Balanserade utgifter för forskningsarbeten m.m.

	Koncernen		Moderbolaget	
	2015-12-31	2014-12-31	2015-12-31	2014-12-31
Ingående anskaffningsvärde	2 160	2 160	2 160	2 160
Utgående ackumulerade anskaffningsvärden	2 160	2 160	2 160	2 160
Ingående avskrivningar	-1 960	-1 860	-1 960	-1 860
Årets avskrivningar	-100	-100	-100	-100
Utgående ackumulerade avskrivningar	-2 060	-1 960	-2 060	-1 960
Utgående redovisat värde	100	200	100	200

Not 8 Goodwill

	Koncernen		Moderbolaget	
	2015-12-31	2014-12-31	2015-12-31	2014-12-31
Ingående anskaffningsvärde	1 200	0	0	0
Inköp	200	1 200	0	0
Utgående ackumulerade anskaffningsvärden	1 400	1 200	0	0
Ingående avskrivningar	-60	0	0	0
Årets avskrivningar	-267	-60	0	0
Utgående ackumulerade avskrivningar	-327	-60	0	0
Utgående redovisat värde	1 073	1 140	0	0

Not 9 Byggnader och mark

	Koncernen		Moderbolaget	
	2015-12-31	2014-12-31	2015-12-31	2014-12-31
Ingående anskaffningsvärde	22 233	21 561	20 866	20 194
Inköp	0	672	0	672
Försäljningar/utrangeringar	-1 435	0	-1 435	0
Utgående ackumulerade anskaffningsvärden	20 798	22 233	19 431	20 866
Ingående avskrivningar	-10 520	-9 848	-9 652	-9 029
Försäljningar/utrangeringar	551	0	551	0
Årets avskrivningar	-679	-672	-630	-623
Utgående ackumulerade avskrivningar	-10 648	-10 520	-9 731	-9 652
Utgående redovisat värde	10 151	11 713	9 700	11 214
Redovisat värde byggnader	7 894	9 418	7 746	9 237
Redovisat värde markanläggningar	754	792	669	692
Redovisat värde mark	1 503	1 503	1 285	1 285
	10 151	11 713	9 700	11 214
Taxeringsvärde				
Taxeringsvärdet för bolagets fastigheter: varav byggnader:	103 595	104 260	103 595	104 260
	65 573	66 109	65 573	66 109

Not 10 Maskiner och andra tekniska anläggningar

	Koncernen		Moderbolaget	
	2015-12-31	2014-12-31	2015-12-31	2014-12-31
Ingående anskaffningsvärde	368 794	356 472	121 567	121 186
Inköp	5 287	8 058	0	381
Omklassificeringar	1 982	4 264	0	0
Utgående ackumulerade anskaffningsvärden	376 063	368 794	121 567	121 567
Ingående avskrivningar	-178 364	-165 693	-27 651	-24 586
Årets avskrivningar	-12 610	-12 671	-3 095	-3 065
Utgående ackumulerade avskrivningar	-190 974	-178 364	-30 746	-27 651
Utgående redovisat värde	185 089	190 430	90 821	93 916

TILLÄGGSUPPLYSNINGAR

Not 11 Inventarier, verktyg och installationer

	Koncernen		Moderbolaget	
	2015-12-31	2014-12-31	2015-12-31	2014-12-31
Ingående anskaffningsvärde	32 007	26 874	11 562	11 150
Inköp	1 216	1 773	270	381
Försäljningar/utrangeringar	118	-7 994	252	-227
Omklassificeringar	-357	11 354	-357	258
Utgående ackumulerade anskaffningsvärden	32 984	32 007	11 727	11 562
Ingående avskrivningar	-19 525	-22 811	-9 148	-8 696
Försäljningar/utrangeringar	372	7 749	328	14
Omklassificeringar	0	-3 477	0	0
Årets avskrivningar	-1 187	-986	-482	-466
Utgående ackumulerade avskrivningar	-20 340	-19 525	-9 302	-9 148
Utgående redovisat värde	12 643	12 482	2 426	2 414

Not 12 Pågående nyanläggningar och förskott avseende materiella anläggningstillgångar

	Koncernen		Moderbolaget	
	2015-12-31	2014-12-31	2015-12-31	2014-12-31
Ingående anskaffningsvärde	2 303	4 592	252	258
Inköp	1 787	2 233	372	252
Omklassificeringar	-2 234	-4 522	-252	-258
Utgående ackumulerade anskaffningsvärden	1 856	2 303	372	252
Utgående redovisat värde	1 856	2 303	372	252

Not 13 Andelar i koncernföretag

Moderbolaget		2015-12-31		2014-12-31
Företag	Antal/Kap. andel %	Redovisat värde		Redovisat värde
Organisationsnummer	Säte			
Elektra Nät AB	50 000	5 135		5 135
556274-3608	Edsbyn	100,00%		
Elektra Värme AB	15 000	1 500		1 500
556309-9430	Edsbyn	100,00%		
Elektra i Hälsingland AB	40 500	4 983		4 983
556076-2659	Edsbyn	100,00%		
Hudik El AB	1 000	739		739
556300-9793	Hudiksvall	100,00%		
AB Helsing Elhandel	700	699		699
556075-0118	Edsbyn	70,00%		
Elektra i Söderhamn AB	1 000	56		56
556043-8193	Edsbyn	100,00%		
		13 112		13 112

Not 14 Andelar i intresseföretag

Koncernen		2015-12-31		2014-12-31
Företag	Kap.andel %	Redovisat värde		Redovisat värde
Organisationsnummer	Säte			
El-Installation-Automatik AB		1 862		1 976
556723-4959	Söderhamn	50,00%		
		1 862		1 976

TILLÄGGSUPPLYSNINGAR

Not 15 Andra långfristiga värdepappersinnehav Koncernen

		2015-12-31		2014-12-31	
Värdepapper	Nom. värde	Antal		Antal	
Edsbyn Arena	500	130	65	130	65
Gävleborgs kreditgarantif.	20	0	0	5 000	100
Samkraft AB	1	22 470	22	22 470	22
Övriga företag			6		31
			<hr/>		<hr/>
			93		218
Ingående anskaffningsvärde			218		218
Försäljningar/utrangeringar			-125		0
Utgående ackumulerade anskaffningsvärden			<hr/>		<hr/>
Utgående redovisat värde			93		218
			<hr/>		<hr/>
			93		218

Moderbolaget

		2015-12-31		2014-12-31	
Värdepapper	Nom. värde	Antal		Antal	
Edsbyn Arena	500	130	65	130	65
Gävleborgs kreditgarantif.	20	0	0	5 000	100
Samkraft AB	1	22 470	22	22 470	22
			<hr/>		<hr/>
			87		187
Ingående anskaffningsvärde			187		187
Försäljningar/utrangeringar			-100		0
Utgående ackumulerade anskaffningsvärden			<hr/>		<hr/>
Utgående redovisat värde			87		187
			<hr/>		<hr/>
			87		187

Not 16 Uppskjuten skatt Koncernen

	2015-12-31		
	Temporär skillnad	Uppskjuten skattefordran	Uppskjuten skatteskuld
Ej skattepliktigt intäkt i varulager	4 285	0	942
Obeskattade reserver	70 708	0	15 556
		<hr/>	<hr/>
		0	16 498

2014-12-31

	Temporär skillnad	Uppskjuten skattefordran	Uppskjuten skatteskuld
Underskottsavdrag	599	132	0
Ej skattepliktigt intäkt i varulager	5 724	0	1 259
Obeskattade reserver	75 348	0	16 577
		<hr/>	<hr/>
		132	17 836

Moderbolaget

	2015-12-31		
	Temporär skillnad	Uppskjuten skattefordran	Uppskjuten skatteskuld
Ej skattepliktigt intäkt i varulager	4 285	0	943
		<hr/>	<hr/>
		0	943

2014-12-31

	Temporär skillnad	Uppskjuten skattefordran	Uppskjuten skatteskuld
Ej skattepliktigt intäkt i varulager	5 724	0	1 259
		<hr/>	<hr/>
		0	1 259

TILLÄGGSUPPLYSNINGAR

Not 17 Förutbetalda kostnader och upplupna intäkter

	Koncernen		Moderbolaget	
	2015-12-31	2014-12-31	2015-12-31	2014-12-31
Upparbetade ej fakturerade arbeten	12 673	5 302	0	0
Upplupna intäkter	8 688	19 024	451	1 169
Förutbetalda kostnader	80	211	8	149
Övriga interimfordringar	165	351	0	0
	<u>21 606</u>	<u>24 888</u>	<u>459</u>	<u>1 318</u>

Not 18 Eget kapital Koncernen

	Aktiekapital	Övr. tillskjutet kapital	Annat eg. kap. inkl årets resultat	Minoritetsintresse	Summa eget kapital
Belopp vid årets ingång	18 240	0	79 453	336	98 029
Resultatdisp. enl. beslut av årsstämma:					
Utdelning till aktieägare		0	-2 554	0	-2 554
Årets vinst			-1 825	101	-1 724
Belopp vid årets utgång	<u>18 240</u>	<u>0</u>	<u>75 074</u>	<u>437</u>	<u>93 751</u>

Moderbolaget

	Aktiekapital	Övrigt bundet eget kapital	Övrigt fritt eget kapital	Årets resultat	Summa fritt eget kapital
Belopp vid årets ingång	18 240	1 824	2 240	2 603	4 843
Resultatdisp. enl. beslut av årsstämma:					
Utdelning till aktieägare			2 603	-2 603	0
Årets vinst			-2 554	965	965
Belopp vid årets utgång	<u>18 240</u>	<u>1 824</u>	<u>2 289</u>	<u>965</u>	<u>3 254</u>

Aktiekapitalet är uppdelat på 182 400 aktier varav 91 200 A-aktier (röstvärde 1) och 91 200 B-aktier (röstvärde 0,1).

Not 19 Långfristiga skulder

	Koncernen		Moderbolaget	
	2015-12-31	2014-12-31	2015-12-31	2014-12-31
Amortering inom 2 till 5 år	34 132	34 132	17 020	17 020
Amortering efter 5 år	80 558	87 743	50 494	54 749
	<u>114 690</u>	<u>121 875</u>	<u>67 514</u>	<u>71 769</u>

Not 20 Checkräkningskredit

	Koncernen		Moderbolaget	
	2015-12-31	2014-12-31	2015-12-31	2014-12-31
Beviljad checkräkningskredit uppgår till:	20	20	20	20

Koncernen har ett s.k. koncernkonto, vilket innebär att det totala saldot gentemot bank redovisas i moderbolaget. Dotterbolagens tillgodohavande/skuld redovisas som fordran/skuld mot moderbolaget.

Not 21 Upplupna kostnader och förutbetalda intäkter

	Koncernen		Moderbolaget	
	2015-12-31	2014-12-31	2015-12-31	2014-12-31
Upplupna löneskulder inkl sociala avgifter	8 116	8 017	991	1 218
Upplupna räntor	2 793	1 015	631	802
Förutbetalda intäkter	1 198	1 608	5	24
Övriga interimsskulder	110	3 480	40	40
	<u>12 217</u>	<u>14 120</u>	<u>1 667</u>	<u>2 084</u>

TILLÄGGSUPPLYSNINGAR

Not 22 Säkringsinstrument

Avtal om så kallade ränteswappar har tecknats i syfte att skydda koncernen mot förändringar av den rörliga marknadsräntan. Räntekostnaden avseende swapparna har redovisats löpande i resultaträkningen som en del av bolagets totala räntekostnader. Säkringsinstrumenten säkras ca 52 % (65) av koncernens totala banklån till fast ränta. Nominellt belopp uppgick per 31 december till 60 MSEK (80). Orealiserad värdeförändring som per den 31 december uppgick till -7,2 MSEK (-8,7) har i enlighet med reglerna om säkringsredovisning inte redovisats i resultat- och balansräkning.

Not 23 Likvida medel

	Koncernen		Moderbolaget	
	2015-12-31	2014-12-31	2015-12-31	2014-12-31
Kassa och bank	9 144	13 647	9 146	13 646
Outnyttjade beviljade krediter	20 000	20 000	20 000	20 000
	<u>29 144</u>	<u>33 647</u>	<u>29 146</u>	<u>33 646</u>

ÖVRIGA UPPLYSNINGAR

Definition av nyckeltal

Soliditet

Justerat eget kapital i procent av balansomslutning

Avkastning på eget kapital

Resultat efter finansiella poster i procent av genomsnittligt justerat eget kapital

Avkastning på totalt kapital

Rörelseresultat med tillägg för ränteintäkter, i procent av genomsnittlig balansomslutning

Kassalikviditet

Omsättningstillgångar exkl. varulager i procent av kortfristiga skulder

Edsbyn 2016-03-31

Carin Espes
Ordförande

Hans Olén
Ledamot

Jan Delin
Verkställande direktör

Anders Olsson
Ledamot

Lars Helsing
Ledamot

Kristina Rubensson
Ledamot

Krister Nilsson
Vice Ordförande

Kenneth Blom
Arbetsgärrrepresentant SEF

Revisionsberättelse

Till årsstämman i AB Edsbyns Elverk (publ)
org nr 556015-7686

Rapport om årsredovisningen och koncernredovisningen.

Jag har utfört en revision av årsredovisningen och koncernredovisningen för AB Edsbyns Elverk för år 2015. Bolagets årsredovisning och koncernredovisning ingår i den tryckta versionen av detta dokument på sidorna 9-22.

Styrelsens och verkställande direktörens ansvar för årsredovisningen och koncernredovisningen

Det är styrelsen och verkställande direktören som har ansvaret för att upprätta en årsredovisning och koncernredovisning som ger en rättvisande bild enligt årsredovisningslagen och för den interna kontroll som styrelsen och verkställande direktören bedömer är nödvändig för att upprätta en årsredovisning och koncernredovisning som inte innehåller väsentliga felaktigheter, vare sig dessa beror på oegentligheter eller på fel.

Revisorns ansvar

Mitt ansvar är att uttala mig om årsredovisningen och koncernredovisningen på grundval av min revision. Jag har utfört revisionen enligt International Standards on Auditing och god revisionssed i Sverige. Dessa standarder kräver att jag följer yrkesetiska krav samt planerar och utför revisionen för att uppnå rimlig säkerhet att årsredovisningen och koncernredovisningen inte innehåller väsentliga felaktigheter.

En revision innefattar att genom olika åtgärder inhämta revisionsbevis om belopp och annan information i årsredovisningen och koncernredovisningen. Revisorn väljer vilka åtgärder som ska utföras, bland annat genom att bedöma riskerna för väsentliga felaktigheter i årsredovisningen och koncernredovisningen, vare sig dessa beror på oegentligheter eller på fel. Vid denna riskbedömning beaktar revisorn de delar av den interna kontrollen som är relevanta för hur bolaget upprättar årsredovisningen och koncernredovisningen för att ge en rättvisande bild i syfte att utforma granskningsåtgärder som är ändamålsenliga med hänsyn till omständigheterna, men inte i syfte att göra ett uttalande om effektiviteten i bolagets interna kontroll. En revision innefattar också en utvärdering av ändamålsenligheten i de redovisningsprinciper som har använts och av rimligheten i styrelsens och verkställande direktörens uppskattningar i redovisningen, liksom en utvärdering av den övergripande presentationen i årsredovisningen och koncernredovisningen.

Jag anser att de revisionsbevis jag har inhämtat är tillräckliga och ändamålsenliga som grund för mina uttalanden.

Uttalanden

Enligt min uppfattning har årsredovisningen och koncernredovisningen upprättats i enlighet med årsredovisningslagen och ger en i alla väsentliga avseenden rättvisande bild av moderbolagets och koncernens finansiella ställning per den 31 december 2015 och av dessas finansiella resultat och kassaflöden för året enligt årsredovisningslagen. Förvaltningsberättelsen är förenlig med årsredovisningens och koncernredovisningens övriga delar.

Jag tillstyrker därför att årsstämman fastställer resultaträkningen och balansräkningen för moderbolaget och för koncernen.

Rapport om andra krav enligt lagar och andra författningar.

Utöver min revision av årsredovisningen och koncernredovisningen har jag även utfört en revision av förslaget till dispositioner beträffande bolagets vinst eller förlust samt styrelsens och verkställande direktörens förvaltning för AB Edsbyns Elverk för år 2015.

Styrelsens och verkställande direktörens ansvar

Det är styrelsen som har ansvaret för förslaget till dispositioner beträffande bolagets vinst eller förlust, och det är styrelsen och verkställande direktören som har ansvaret för förvaltningen enligt aktiebolagslagen.

Revisorns ansvar

Mitt ansvar är att med rimlig säkerhet uttala mig om förslaget till dispositioner beträffande bolagets vinst eller förlust och om förvaltningen på grundval av min revision. Jag har utfört revisionen enligt god revisionssed i Sverige.

Som underlag för mitt uttalande om styrelsens förslag till dispositioner beträffande bolagets vinst eller förlust har jag granskat styrelsens motiverade yttrande samt ett urval av underlagen för detta för att kunna bedöma om förslaget är förenligt med aktiebolagslagen.

Som underlag för mitt uttalande om ansvarsfrihet har jag utöver vår revision av årsredovisningen och koncernredovisningen granskat väsentliga beslut, åtgärder och förhållanden i bolaget för att kunna bedöma om någon styrelseledamot eller verkställande direktören är ersättningsskyldig mot bolaget. Jag har även granskat om någon styrelseledamot eller verkställande direktören på annat sätt har handlat i strid med aktiebolagslagen, årsredovisningslagen eller bolagsordningen.

Jag anser att de revisionsbevis jag har inhämtat är tillräckliga och ändamålsenliga som grund för mina uttalanden.

Uttalanden

Jag tillstyrker att årsstämman disponerar vinsten enligt förslaget i förvaltningsberättelsen och beviljar styrelsens ledamöter och verkställande direktören ansvarsfrihet för räkenskapsåret.

Edsbyn den 2016-04-05



Mikael Ernström
Auktoriserad revisor

Styrelse och VD



Styrelsen från vänster, Kenneth Blom, Anders Olsson, Krister Nilsson, Carin Espes, Hans Olén, Kristina Rubensson, Lars Helsing och VD Jan Delin.

STYRELSE

Carin Espes, född 1957

Antal aktier: 100st

Sysselsättning: Inköps och kvalitetsansvarig (Sveaskog)

Övriga styrelseuppdrag: Styrelseordförande i AB Helsing Elhandel samt ledamot i koncernens övriga dotterbolag.

Ordinarie ledamot sedan 2004

Ordförande sedan 2013

Krister Nilsson, född 1962

Antal aktier: 401st

Sysselsättning: Exportsäljare (G-Man)

Övriga styrelseuppdrag: Ledamot i koncernens övriga dotterbolag.

Ordinarie ledamot sedan 2011

Vice Ordförande sedan 2013

Anders Olsson, född 1946

Antal aktier: 17 475st

Sysselsättning: Jägmästare.

Övriga styrelseuppdrag: Inga

Ordinarie ledamot sedan 2007

Lars Helsing född 1947

Antal aktier: 0st

Sysselsättning: VD i Lars Helsing konsult AB

Övriga styrelseuppdrag: Styrelseordförande i Elektra i Hälsingland AB, Styrelseordförande

i El Installation Automatik i Söderhamn AB, ledamot i Mind Research AB

Ordinarie ledamot sedan 2010

Hans Olén, född 1945

Antal aktier: 1 900st

Sysselsättning: Ekonomikonsult

Övriga styrelseuppdrag: Ledamot i El

Installation Automatik i Söderhamn AB,

ledamot i AB G. Mobackes

Blomsterodling.

Ordinarie ledamot sedan 1972

Kristina Rubensson, född 1968

Antal aktier: 224st

Sysselsättning: HR chef (Aleris Bollnäs)

Övriga styrelseuppdrag: Inga

Ordinarie ledamot sedan 2011

Kenneth Blom, född 1979

Ordinarie ledamot sedan 2011

Arbetsagarrepresentant, SEF

STYRELSESUPPLEANT

Hans Jonsson

Conny Brändström

Arbetsagarrepresentant, SEF

REVISOR

Mikael Ernström

Auktoriserad revisor

REVISORSSUPPLEANT

Erik Berglund

VD

Jan Delin, född 1962

AB EDSBYNS ELVERK

BOX 82 828 22 EDSBYN TEL 0271-274 00

www.elektra.se

Koncernen

AB Edsbyns Elverk (publ)

AB Helsinge Elhandel

Elektra Nät AB

Elektra Värme AB

Elektra i Hälsingland AB